



**ASTROLOĢIJAS UN PRAKTISKĀS PSIHOLOĢIJAS SKOLA  
BIEDRĪBA „SELĒNA PLUS”**

**SIMBOLISMS ASTROLOĢIJĀ  
KURSA DARBS**

**ILONA PUDĀNE**

Astropsiholoģijas nodaļas  
1.kursa studente

Pasniedzēji:

**ALLA BILDE**

**ALEKSANDRS PRIDAČA**

## Planētu izvietojuma kosmogrammā grādu apzīmējumu arhitepiskie simboli – atslēga cilvēka dzīves uzdevumu noteikšanā

Darba uzdevums ir pēc sievietes Helēnas kosmogrammas noteikt viņas personīgos, individuālos dzīves uzdevumus:

- 1) dzīves mērķi, tā sasniegšanas ceļu,
- 2) karmisko uzdevumu, tā iespējamo izpildes ceļu,
- 3) personīgās atīstības ceļu,
- 4) dzīves būtību, virzību uz augstākajiem dzīves ideāliem.

Pētījums veikts, analizējot kosmogrammas astroloģiskos laukus, kuri aktivizēti ar planētu lauka noteiktā grādā. Darbā ir analizētas planētu aktivizēto lauka grādu atslēgas frāzes. Interpretācijā izmantoti savienojumi ar nekustīgajām zvaigznēm un izvēles punktiem (IP), savienojuma orbīta ir  $\pm 1^\circ$ .

Tā kā katrs simbols ir duāls, tam ir gan pozitīvā, gan negatīvā sastāvdaļa, kas apkopoti vienotā tabulā (1.tabula). Sniegts viens no iespējamajiem interpretācijas variantiem, kur katram no tiem ir sava nokrāsa, jo sākas ar noteiktas planētas atrašanos kosmogrammas konkrētā lauka grādā.

Šāda analīze dod lielu informācijas apjomu un kosmogrammas planētu izvietojuma grādu apzīmējumu- arhitepisko simbolu shēmas var sastādīt vismaz 10. Šīs shēmas ļauj skatīt, aplūkot kosmogrammu kopumā, ieraudzīt tajā pausto būtību un jēgu.

1.tabula Sieviete -Helēna; 11.01.1967; Rīga; GMT 2:30; kosmogramma

Planētu stāvoklis, savienojums ar nekustīgajām zvaigznēm un izvēles punktiem (IP)	Pozitīvā sastāvdaļa	Negatīvā nozīme
<b>Saule 20° 10 Mežāzis</b>  <b>„Garā mēle”</b> <b>„Stafetes skrējiens”</b>  Savienojums ar IP: <b>„Nodevība”</b> <b>„Humora izjūta”</b> <b>„Radošums”</b> <b>„Nodevība”</b> <b>„legribas”</b> <b>„Radošie meklējumi”</b> Savienojums ar zvaigzni „RING”	Grāda valdnieks – Mēness.  Saprātīgums, viltīgums, diplomātiskums. Interesē psiholoģiskās un socioloģiskās problēmas, zinātne, politika. Nepieciešamība pēc kontaktiem, grupas korporācijas vērtīgums.  Terma- dziļdomība, labsirdība, cēlsirdība, filozofisks prāts. Dekāns- lepns, izturēts, auksts, stingrs. Patiess draugs atbrīvo no ciešanām, neveiksmēm.	Daudz plāni, kuri nekad netiek realizēti. Priekšlaicīgas nāves briesmas.  Uzmanīties no neīstiem draugiem. Ciešanas sagādā paša bērni.
<b>Mēness 24° 20 Mežāzis</b>  <b>„Asiņu peļķe”</b> <b>„Lete ar skaistiem tepīkiem”</b>  Savienojums ar IP: <b>„Fantāzija”</b> <b>„Klauns”</b> <b>„Garīgie meklējumi”</b>	Grāda valdnieks- Saule.  Kareivīgs grāds. Risks. Aktīvs, drosmīgs, izlēmīgs, diplomātisks. Precīzs, līdzsvarots prāts. Viltīgums, kritiskums. Garīgā izaugsme, tradīciju cienīšana un interese par kultūras vērtībām. Diplomātisks. Augsts sociālais stāvoklis, labklājība.  Terma- dziļdomība, labsirdība, cēlsirdība, filozofisks prāts. Dekāns-lepns, izturēts, auksts, stingrs. Patiess draugs atbrīvo no ciešanām, neveiksmēm.	Agresīvs. Mainīga laime, vieglprātīga attieksme pret lietām.  Uzmanīties no neīstiem draugiem. Ciešanas sagādā paša bērni.



<p><b>Merkurs 15°51 Mežāzis</b></p> <p><b>„Naglas”</b> <b>„Skolas sporta laukums ar sporta tērpos tērptiem bērniem”</b></p> <p>Savienojums ar IP <b>„Meli, apmāns”</b> <b>„Sociālas pārmaiņas”</b> <b>„Garīgie meklējumi”</b></p> <p>Savienojums ar zvaigzni <b>„VEGA”</b></p>	<p>Grāda valdnieki – Jupiters, Neptūns r</p> <p>Aktīvs, uzņēmīgs, ar lielu gribasspēku, artistiskums Viltīgs, viltīgums. Dipomātisks. Nepieciešamība pēc fiziskām aktivitātēm. Autoritāte, laba reputācija. Valsts varas atbalsts. Liels mantojums.</p> <p>Terma- Mainīgums. Dekāns- diplomātiskums, koša pašizpaušme. Iespējama strauja karjera, slava. Augsts sociālais stāvoklis. Ir varenī draugi.</p> <p>Savienojums ar zvaigzni VEGA dod spējas uz maģiju, okultismu. Bagātība. Tāli braucieni, laime ģimenē un mīlestībā.</p>	<p>Liktenīgs, smags, neveiksmes piesaucošs grāds. Pesimisms, bēdas, neveiksmes un veltīgs laika patēriņš. „Bezlaulību” grāds. „Apēd” savu partneri.</p> <p>Tieksme uz tirāniju, despotismu. Iespējams straujš slavas, varenības zaudējums. Ir varenī ienaidnieki.</p>
<p><b>Venēra 5°22 Ūdensvīrs</b></p> <p><b>„Pazemes labirints”</b> <b>„Figūra maskā izpilda rituālas darbības mistērijā”</b></p> <p>Savienojums ar IP <b>„Ideālisms”</b> <b>„Dzimšanas noslēpums”</b> <b>„Ļaunuma māksla”</b></p>	<p>Grāda valdnieki- Merkurs un Prozerpīna.</p> <p>Daiļrunības talants. Fenomenālas spējas- sensorika, mediumisms, pareģošanas talants. Uztveres vieglums, iespaidīgums, liels spēks, garīgā aktivitāte. Atklātums, cēlsirdība, asprātība, pievilcība, artistiskums. Ceļojumi. Pats veido savu biogrāfiju, prasme sasniegt mērķi. Slepni sakari un darbības. Pieņem pārcilvēcīgu atbildību.</p> <p>Terma- Izsmalcinātība, laipnība, brīvdomība. Dekāns- Jautrs, humāns, dzīvespriecīgs raksturs. Aukstasinība. Interesē zinātnes. Mierīga dzīve. Daudz draugu. Veiksme zinātnē. Iespējama bagātība.</p>	<p>Smags grāds. Visa dzīve uz nerviem, pārlieks jūtīgums, emocionāli uzliesmojumi. Nereāli mērķi un tukši sapņi. Acu slimības. Priekšlaicīgas nāves briesmas.</p> <p>Pakļaušanās svešai ietekmei.</p>
<p><b>Mars 18°40 Svāri</b></p> <p><b>„Zvērs slēpnī”</b> <b>„Laupītāju banda bēguļo”</b></p> <p>Savienojums ar IP <b>„Alkohols”</b> <b>„Sociālās pārmaiņas”</b> <b>„Gaisma”</b></p>	<p>Grāda valdnieki –Jupiters, Neptūns</p> <p>Misticisms, interesē maģija, slepenie spēki. Neatlaidība, uzņēmība, uzcītība, pašizglītošanās, optimisms, altruisms. Bieži augsts sociālais stāvoklis. Pašapziņa. Apkopo grupu organizētam protestam. Vecumā- stabils materiālais nodrošinājums. Fiktīvas vai aprēķina laulības.</p> <p>Terma- Saprātīgums, taisnīgums, tieksme uz zinātnēm. Dekāns-individuālisms, brīvdomība, pienākuma apziņa, neakarība, mīl māju. Tieksme uz noslēgtību. Liktens labvēlīgs. Inetresē zinātne.</p>	<p>Tieksme uz nodevību, nelietību. Divkosība. Dzīvo uz citu rēķina. Mainīga laime.</p> <p>Neapmierinātība ar sasniegto.</p>
<p><b>Jupiters 0°40 Lauva</b></p> <p><b>„Māla pikucis”</b> <b>„Asinis saskrējušas galvā, mobilizējot vitālo spēku godkāribai”</b></p> <p>Savienojums ar IP <b>Vara</b> <b>Reliģija</b> <b>Gaišredzība</b> <b>Garīgums</b> <b>Katastrofu punkts</b></p>	<p>Grāda valdnieks -Saule</p> <p>Lepns raksturs, pilns pašapziņas, enerģisks, aktīvs, uzņēmīgs, drosmīgs, cēlsirdīgs, brīvdomīgs, pašsavaldīgs, godkārtīgs, daiļrunīgs, aktiera dotības. Koša, radoša persona. Atamana realizācija, transmutācija. Profesionāla veiksmē. Vara pār citiem. Spēja veidot cilvēkus.</p> <p>Terma- drošsirdība, valdonīgums, pievilcība. Dekāns- valdnieks –Saule, spēja aizstāvēt viedokli, fizisko un garīgo brīvību. Uzmanīgums.</p>	<p>Velnišķa pavadinātāja grāds. Savos tīklos var iemānīt cilvēkus. Partneris vājāks.</p> <p>Bieži nabadzība</p>



<p><b>Mīļāko punkts</b> <b>Dzīves krusts</b></p>		
<p><b>Saturns 24°41 Zivis</b></p> <p><b>„Atbalss”</b> <b>„Reliģioza organizācija veiksmīgi pārvar izvirtušās prakses un materializācijas ietekmes ideālus”</b></p> <p>Savienojums ar IP <b>Spiegi</b></p>	<p>Grāda valdnieki – Venēra, Hīrons r</p> <p>Maģisks spēks. Augsts garīgums. Stipras pilsoņa un patriota jūtas. Mīl ģimeni, māju. Varenī aizbildņi, laba ģimene un karjera. Interpretētājs. Attīrīšanās krīze.</p> <p>Terma- cēlsirdība, enerģiskums. Dekāns- impulsivitāte, aizrautība, var ieiet reliģiozā transa stāvoklī.</p>	<p>Cīņa ar zemes kārdinājumiem - lepnums, greizsirdība, skopums. Nemierīgums, nepastāvība, nesaprātīgas vēlmes, neveselīga fantāzija, rīkojas instinktīvi. Katastrofas iespēja gaisā. Smagas neārstējamas slimības (vēzis) iespēja.</p> <p>Dzīvības briesmas – ievainojumi, noslīkšana, pašnāvība (Saturns)</p>
<p><b>Urāns 24°21 Jaunava</b></p> <p><b>„Mākonis”</b> <b>„Pusnolaists karogs sabiedriskā ēkā”</b></p> <p>Savienojums ar IP <b>Adaptācija</b> <b>Okultisms</b></p> <p>Savienojums ar zvaigzni <b>COR_CARO</b></p>	<p>Grāda valdnieki- Neptūns, Jupiters r</p> <p>Karaliskais grāds Augsta intelektuālā aktivitāte, iesākto pabeidz. Veiksme valsts darbā, zinātnē, politikā. Spēja kalpot sabiedrībai, saņemt sabiedrības atzinību. Māk pielāgoties apstākļiem, cilvēkiem. Tieksme uz sociāli-religiskām problēmām un kultūras –izglītojošām darbībām.</p> <p>Tema- inetelektualitāte, patiesums, labsirdīgums, oratora talants, daiļrunība ar lielu pārliecinātības spēku. Dekāns-inteliģence, intelektualitāte. Augsts sociālais līmenis, autoritāte, materiālā labklājība. Veiksme zinātnē, mākslā.</p>	<p>Godkārības grāds. Nedabiskums, tieksme izrādīties un strādāt uz publiku, skandaloza popularitāte, aizkaitināmība, neiecietība, valdonīgums, tieksme uz anarhiju, revolūciju. Iespējama izputēšana. Briesmas no uguns, sprādziena, nelaimes gadījuma.</p>
<p><b>Neptūns 23°48 Skorpions</b></p> <p><b>„Sīrpis”</b> <b>„Pūlis, noklausījies dievkalpojumu uz kalna, dodas mājās”</b></p> <p>Savienojums ar IP <b>Nauda</b> <b>Draugi</b> <b>Mīļākie</b></p> <p>Savienojums ar ASC un zvaigznēm <b>BETA CENTAURA, NADAR</b></p>	<p>Grāda valdnieki- Hīrons, Venēra r</p> <p>Saasināta pienākuma sajūta, filozofisks prāts. Okultās spējas, iedvesmas un apgaismības brīži. Slava, tituli, popularitāte. Nepieciešamība apgarotības un iedvesmotības mācību ieviest dzīvē.</p> <p>Terma- artistiskums, labsirdība, līdzcietība, žēlsirdība. Dekāns-griba, neizsīkstoša enerģija, aizrautība. Muzikālais talants.</p> <p>Beta Centaura savienojums ar ASC -veiksme un laime.</p>	<p>Citi nesaprot. Atkarība no situācijām. Iespējama smaga slimība.</p> <p>Slēpts sieviešu naidīgums. Nelabvēļi, skauģi, kuri jauca ģimeni. Nespēja patstāvīgi cīnīties ar dzīves grūtībām, pārliets praktiskums, merkantilisms.</p> <p>Beta Centaura savienojumā ar Neptūnu - baumas, intrigas, jaunas valodas</p>



<p><b>Plutons 20°33 Jaunava</b></p> <p><b>„Koša cepure”</b> <b>„Bēru (sieviešu) basketbola komanda”</b></p> <p>Savienojums ar IP <b>Diplomātija</b> <b>Gaisa ceļojumi</b></p> <p>Savienojums ar zvaigzni <b>DENEbola</b></p>	<p>Grāda valdnieki- Merkurs, Prozerpīna</p> <p>Stipras jūtas un pieķeršanās. Interese par kultūras vērtībām, vēlme tās saglabāt pēcnācējiem. Daudz dzīvē saņem, izmantojot citus. Veiksme sadarbībā, medicīnā.</p> <p>Terma- itnetelektualitāte, patiesums, labsirdīgums, oratora talants, daiļrunība ar lielu pārliecinātības spēku Dekāns-inteligence, intelektualitāte. Augsts sociālais līmenis, autoritāte, materiālā labklājība. Veiksme zinātnē, mākslā.</p> <p>Savienojums ar zvaigzni DENEbola- domāšanas un uzvedības oriģinalitāte, skaidra spriešana un loģika. Apbur publiku, auditoriju ar talantu un atnāk slava. Popularitāte, apkārtējās pasaules cieņa. Negaidītas izmaiņas uz labāko. Laimīga mīlestība un laulība. Bagātība.</p>	<p>Smags grāds, bieži grūta dzīve, Izsekošana, rīdīšana. Nekur nevar normāli iekārtoties. Apmelošana, baumas, daudz miesas bojājumi. Tiesme uz ziņošanu, paaugstināts jutīgums, cinisms, nedabīgas tiesmes, kaislīgums, nervu sistēmas traucējumi. Briesmas no uguns, sprādziena, nelaimes gadījuma.</p> <p>Savienojums ar zvaigzni DENEbola -jāuzmanās no dabas katastrofām vai nelaimes gadījumiem paša vainas dēļ.</p>
<p><b>Prozerpīna 22°34 Sviri</b></p> <p><b>„ Ūdenī nolaists airis”</b> <b>„Gailis ar dziedāšanu sveic saullēktu”</b></p> <p>Savienojums ar IP <b>Reformācija</b></p> <p>Savienojums ar zvaigzni <b>SPICA, ARKTUR</b> (tulkojumā- „Viņa atnāks”, „Nākošais”)</p>	<p>Grāda valdnieki –Prozerpīna, Merkurs</p> <p>Pētniecisks gars, zinātkāre, stingrs prāts, aktiera talants, literāras dotības, stipras pieķeršanās. Veiksme medicīnā, ķīmijā, dabaszinātnēs. Pārvar daudz šķēršļus un ierobežojumus, bet sasniedz dzīves mērķi. Daudz ceļojumi.</p> <p>Terma-tieksme uz zinātnēm, labsirdīgums, cēlsirdīgums.. Dekāns-Prāts, cēlsirdība, oratora talants, veiksmīga laulība, tieksme uz zemes izpriecām, bieži izmanto citus saviem mērķiem, labs materiālais tāvoklis.</p> <p>Savienojums ar zvaigzni ARKTUR- enerģiskums uzņēmība. Ilglaicīga veiksmē, veiksmē ceļojumos. Taisnības atjaunošana ar spēku vai piespiedu kārtā.</p>	<p>Ap vārdu skandāli, baumas, aprunāšana. Vājš raksturs, naivs, akli uzticās, ietekmējams. Iekšējs nemiers, neuzmanīgums, paviršība. Problēmas mīlestībā. Uzmanīties no ūdens.</p> <p>Pasivitāte, slinkums, vāja griba.</p> <p>Savienojums ar zvaigzni SPICA- pēc profesionālas augšupejas straujš kritiens.</p> <p>Savienojums ar zvaigzni ARKTUR –nogāšana, daudz kārdinājumi un amorāls dzīvesveids.</p>
<p><b>Hīrons 22°21 Zivis</b></p> <p><b>„Uzpeldējis līķis”</b> <b>„Materializēties medijs dod seansu”</b></p>	<p>Grāda valdnieks -Marss, Plutons</p> <p>Liels iekšējais spēks, prasme apbrīnot un iedvesmoties. Prāta aktivitāte, iniciatīva, izlēmīgums, mērķtiecība. Nepieciešamība rīkoties pēc iešējās atkāsmes. Interese par Visuma un dabas nezinātiem noslēpumiem.</p>	<p>Šķiršanās, strīdi un cīņas, nelaimes gadījumi. Saņem sodu dzīves laikā. Aizkaitināmība, paaugstināts</p>



<p>Savienojums ar zvaigzni „Markab”</p>	<p>Braucieni un ceļojumi.</p> <p>Terma- cēlsirdība, enerģiskums.</p> <p>Dekāns- impulsivitāte, aizrautība, var ieiet reliģiozā transa stāvoklī, drošsirdība.</p>	<p>jutīgums. Slinkuma un apātijas lēkmes, mugurkaula slimības,.</p> <p>Nemierīgums, nepastāvība, nesaprātīgas vēlmes, neveselīga fantāzija, rikoņas instinktīvi, noslīkšana ievainojumi, pašnāvība</p> <p>Savienojums ar zvaigzni „Markab”- dzīvības briesmas, ievainojumi, noslīkšana, cietums, pašnāvība(Saturns)</p>
<p><b>AEM 12°47 Skorpions</b></p> <p>„Ratiņš” „Izgudrotājs veic laboratorijas eksperimentu”</p> <p>Savienojums ar zvaigzni <b>GEMMA (Alfeka)</b></p>	<p>Grāda valdnieki -Urāns, Saturns r</p> <p>Karaliskais grāds. Labs zinātnes grāds. Noslēpumu un laika grāds. Ass prāts, viltīgums, mērķtiecība. Spējas komercijā, biznesā. Spēja garīgi pārdzimt. Viss iegrimst zinātnē. Meistars uz visu, par to ciena. Bieži – darbība cilvēces labā. Veiksmīgi iziet no kritiskām situācijām. Rūpes par tuviniekiem un darījumu partneri.</p> <p>Terma-labsirdība, saprātīgums, lebvēlīgums.</p> <p>Dekāns- valdonīgums, godīgums, taisnīgums, lepnums.</p> <p>Vadoņa, valdnieka, diktatora gars. Otra dzīves puse labvēlīgāka.</p> <p>Savienojums ar zvaigzni GEMMA (Alfeka)- augsta pašapziņa un personīgās vērtības apziņa. Mīl mākslu, veiksmīga karjera, slava.</p>	<p>Jūtas vientuļš.</p> <p>Ar gadiem kļūst aseksuāls.</p> <p>Nelaiemes, slimības, šķiršanās, īpašuma, personīgās brīvības zaudēšana.</p> <p>Briesmas no uguns.</p> <p>Godkārība.</p> <p>Pļāpīgi draugi, paziņas sagādā problēmas. Iespējama katastrofa vai nelaiemes gadījums.</p> <p>Savienojums ar zvaigzni GEMMA (Alfeka)-iespējama asinssaindēšanās.</p>
<p><b>NDE 12°47 Vērsis</b></p> <p>„Zelta dzīsla paslēpta zemē” „Nesējs, kurš nes smagu nastu”</p>	<p>Grāda valdnieki-Plutons un Marss r</p> <p>Pašpārlicinātība, uzcītība, stiprs, ambīciju cilvēks. Prasme izmantot cilvēku potenciālu saviem mērķiem. Pašmobilizācija sociālajā virzībā. Laime, labklājība. Paaugstinātā seksualitāte sublimējas radošajā spēkā.</p> <p>Terma-godīgums, labsirdīgums, taisnīgums.</p> <p>Dekāns- cēlsirdīgs, daiļrunīgs, dziļi domājošs, veiksmē dzīves otrajā pusē.</p>	<p>Egoisms, ietiepība, nevadāms raksturs, tieksme uz pretlikumīgu darbību, dzīvē daudz pārbaudījumu.</p> <p>Apātijas un slinkuma lēkmes.</p>
<p><b>Selēna 16°28 Zivis</b></p> <p>„Mestie kauliņi” „Lieldienu gājiens”</p>	<p>Grāda valdnieks –Saule</p> <p>Tieksme uz varu no vienas puses, no otras- garīgais siltums, cilvēkmīlestība, ziedošanās tuvinieku un draugu labā, tieksme uz augstiem ideāliem. Garīgā izaugsme, pilnveidošanās, iesaistīšanās sabiedriskajā pieredzē, pašizlīdzs darbs. Lieli pārbaudījumi, gadījumi, kuri liek izdarīt izvēli, kas ienes izmaiņas. Veiksme darījumos ar partneri. Mīlestībā lielas kaislības. Var būt mantojums.</p> <p>Terma-smalks prāts, atklātība, labsirdība.</p> <p>Dekāns-stipra personība, stipra griba, interese par okultām zinātnēm, fenomenālas un sensoras spējas, negaidīta veiksmē, augsts sociālais stāvoklis, veiksmē pedagogijā, medicīnā, zinātniskajā darbā.</p>	<p>Tieksme apspiest partneri. Slinkums, bezrūpība. Iespējama smaga slimība, priekšlaicīga, vardarbīga nāve, briesmas no ūdens. Iespējama aviokatastrofa.</p> <p>Jūtu mainīgums traucē labklājībai ģimenē.</p>

<p><b>Lilīta 1°40 Auns</b></p> <p><b>„Laiva bez airiem”</b> <b>„Komediants atklāj cilvēcisko dabu”</b></p> <p>Savienojums ar zvaigzni <b>DENEB-KEITOS</b></p>	<p>Grāda valdnieks -Saule</p> <p>Aktivitāte, iniciatīva, organizatora talants, drošsirdība, lepnums, ticība saviem spēkiem, kareivīgums, spēja uzvarēt, koncentrēties uz kaut ko vienu. Spēja skatīties uz sevi un citiem objektīvi. Draugi palīdz sasniegt dzīves mērķi.</p> <p>Terma- aktivitāte, dinamiskums, uzstājīgs, izveicīgs, „caursites” spējas, saprātīgs.</p> <p>Dekāns-griba, enerģija, pašpārliecinātība, drošsirdīgums, organizatora talants, pirmatklājējs.</p>	<p>Agresivitāte, vājums, nespēks, fatālisms, vāja griba, tieksme uz pašnāvību, bailes, iekšējs nemiers un šaubas. Briesmas no ūdens.</p> <p>Agresīvs raksturs, galvas, sejas ievainojumi.</p> <p>Savienojums ar zvaigzni DENEB-KEITOS- Ierobežojumi, šķēršļi, iespējama pāragra vardarbīga nāve.</p>
---	---	--

Katrai planētai un Mēness mezgliem astroloģijā ir noteikta funkcija.

Piemēram:

Saule pilda dzīvības enerģijas ģenerēšanas funkciju, simbolizē cilvēka īsteno „es”, cilvēka gribas faktoru, gribu būt, nemitīgo dzīvības radošo pulsu, cilvēka tieksmos uz augstākajiem ideāliem, t.i., simbolizē augstākos dzīves ideālus, pamatsasniegumus, uz kuriem tiecas cilvēks;

Venēras funkcija astroloģijā ir īstenot subjektīvo izvērtēšanu un izvēli, lai atsijātu nepieciešamo un to pieņemtu, tādējādi, šodien rīkojoties, veidotu nākotni, ietu uz nākotni, t.i., tā simbolizē mērķi;

Saturns astroloģijā saistīts ar visu veidu robežām un formu, simbolizējot likteņa un laika nepielūdzamo spēku, tas ir vēsturnieks un dokumentālists, tas glabā pagātņi, ir karmas grāmatvedis, t.i., simbolizē pagātnes (karmisko, dzimtas) pieredzi un uzdevumus, kurus cilvēkam ir jāatrisina;

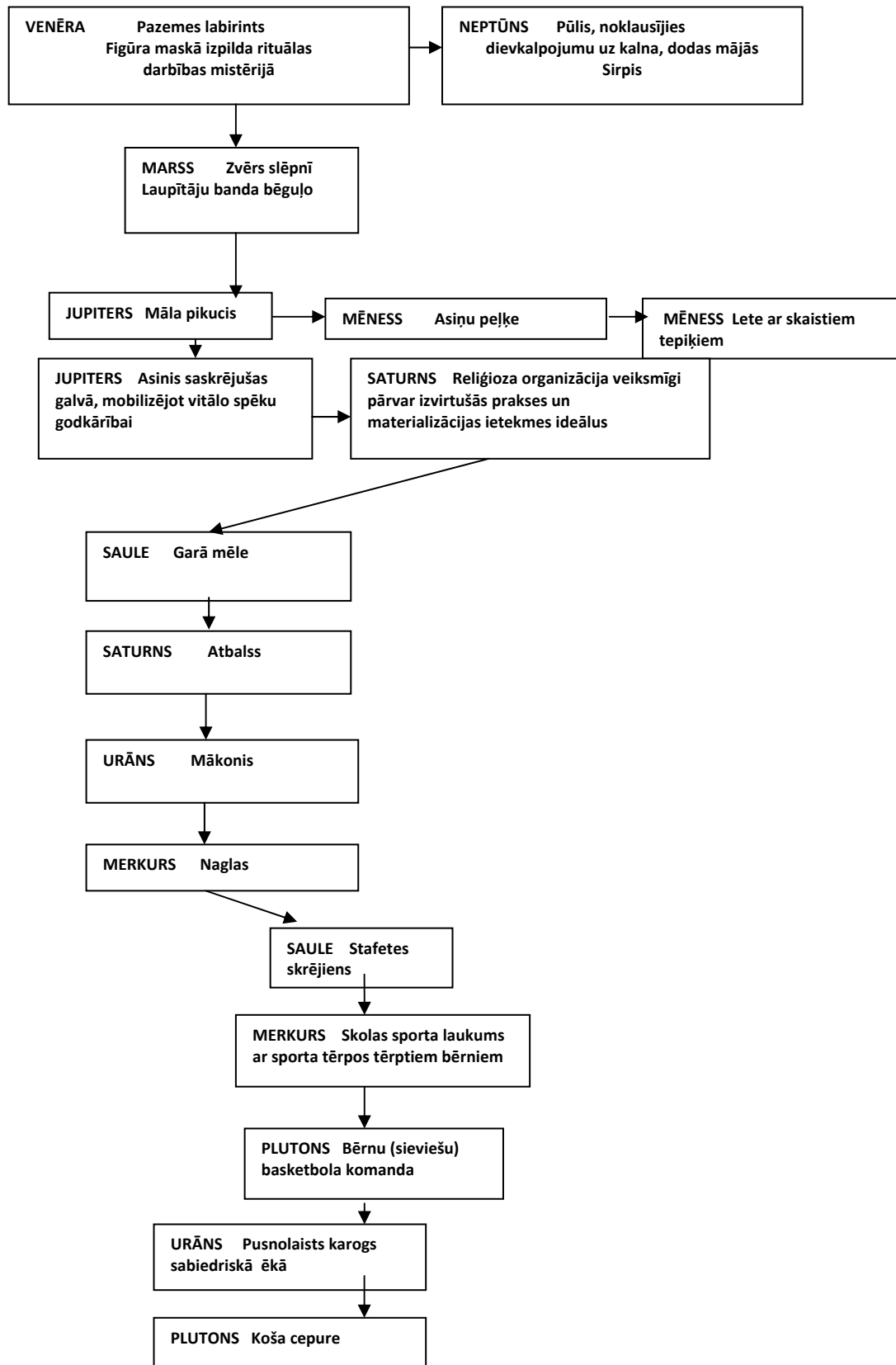
Mēness mezgli no astronomiskā redzes viedokļa nav planētas, tie ir Mēness un Zemes orbītu krustpunkti. Savukārt astroloģijā Mēness mezgli simbolizē cilvēka dzīves cēloņseku sakarības, raksturo attīstības virzienu no Lejupejošā (AEM) uz Augšupejošo (NDE)mēness mezglu. Lejupejošais mēness mezgls simbolizē cilvēka pagātņi, pagātnē uzkrāto pieredzi, ar ko cilvēks ienāk šajā dzīvē. Augšupejošais mēness mezgls ir nākotnes simbols, jaunā neapgūtā pieredze, mūžīgā augšupejošā ceļa spirāle, jauns cikls, uz kuru tiecas cilvēks, augstākā izpausmes sfēra, kura var tikt sasniegta šajā dzīvē.

Lai no Helēnas kosmogrammas kopainā ieraudzītu viņas augstākos dzīves ideālus, mērķus, uzdevumus un ceļu no viņas uzkrātās pieredzes pagātnē uz dzīves laikā iespējamo sasniedzamo augstāko izpausmes sfēru, sastādītas 4 arhitepisko simbolu shēmas. Planētu izvietojuma (kosmogrammā) grādu apzīmējumu –arhitepisko simbolu shēmas izveidotas, sākot virzību ar konkrēto planētu, Mēness mezglu, kuri izsaka, simbolizē noteiktu funkciju, šajā gadījumā ar Venēru, Sauli, Saturnu un Lejupejošo mēness mezglu.

## Kosmogrammas planētu izvietojuma grādu apzīmējumu- arhitepisko simbolu shēmas un to jēga:

I. shēmas veidošanā izmantoti 10 planētu (Saule, Mēness, Merkurs, Venēra, Marss, Jupiters, Saturns, Urāns, Neptūns, Plutons) atrašanās noteiktā grādā simboliskie skaidrojumi.

### I. Shēma. Mērķa sasniegšanas ceļš (Venēras funkcija):







Kosmogrammā aktivizēto grādu arhitekiskie simboli I. shēmā ( mērķa saniešanas ceļš) veido šādu jēgu:

Helēnas mērķis dzīvē ir atrast pasaulē -šajā „**pazemes labirintā**” savu ceļu, kļūstot par „**figūru maskā, kas izpilda rituālas darbības mistērijā**”.

Viņa sapņo par spēju vadīt un vienot cilvēkus- „**pūli, kas noklausās dievkalpojumu kalnā, dodas mājās**” un kā ar „**sirpi**” cirst konfliktus un netaisnību.

Viņas pasaules pārveidošanas enerģija vēl gaida kā „**zvērs slēpnī**”, bet griba vēl kā „**laupītāju banda bēguļo**” ( Ja nu nebūs man šis sapnis-uzdevums jāīsteno?).

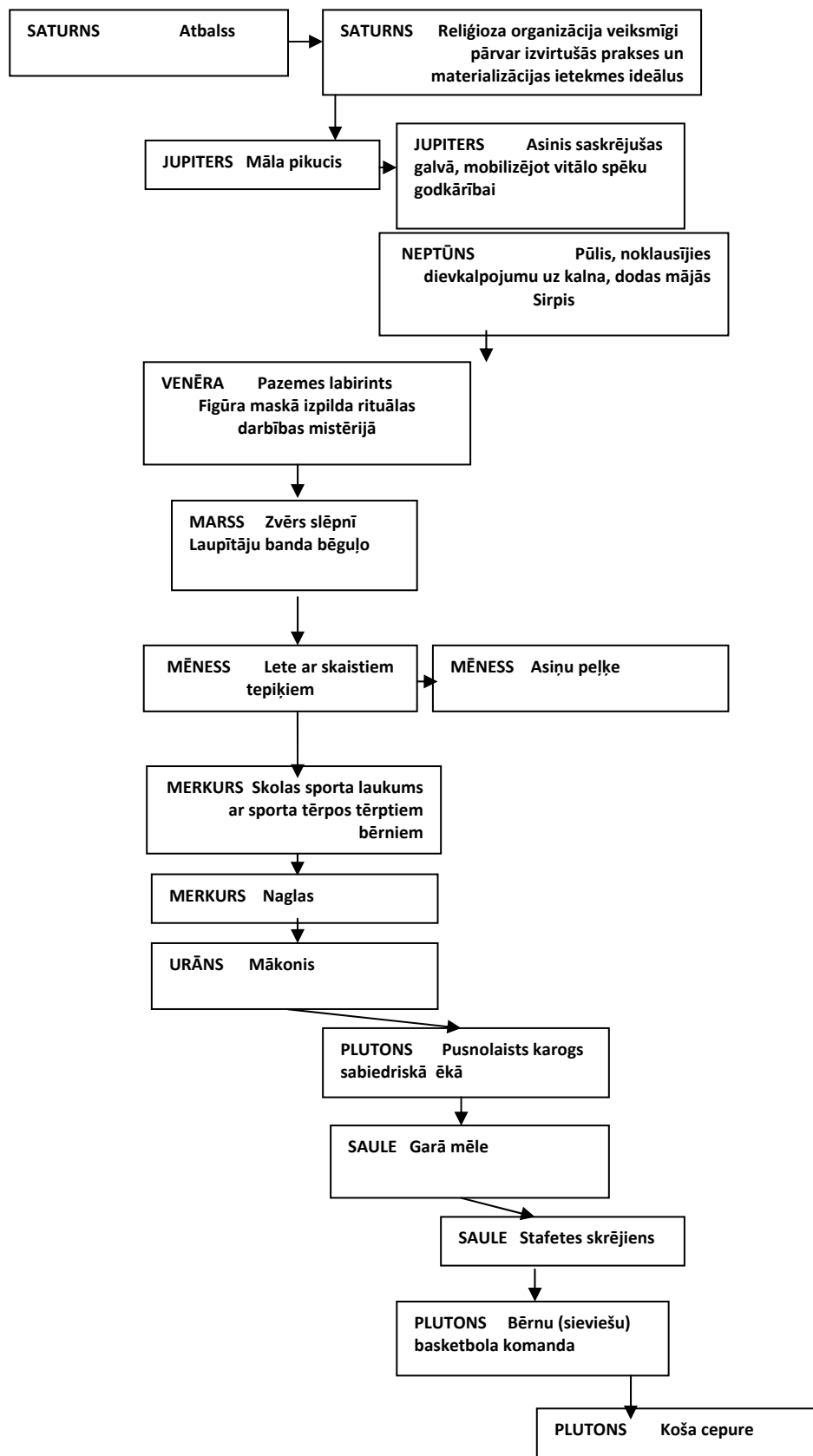
Ar lielu emocionālo piepūli, nežēlojot sevi un atstājot „**asiņu peļķi**”, viņa veido, attīsta sevi kā „**māla pikuci**”, „**mobilizējot vitālos spēkus, ka pat asinis saskrien galvā**”. Darbs ar sevi rada labi padarīta darba sajūtu, kā raugoties uz „**leti**” ar pašas **austiem skaistiem tepikiem**”.

Viņa veido kopību, vieno pūli- „ **relīģioza organizācija veiksmīgi pārvar izvirtušās prakses un materializācijas ietekmes ideālus**”. Šis pārveidošanās, atīstības spēks ir skandāls, kā „**gara mēle**”, kas izsauc skumju šķērslī „**atbalsi**”.

Šķēršļu novēršanā viņa izmanto ikkatru savu sapratnes un informatīvo iespēju, iedzenot tās kā „**naglas**” kalnā, ko dzen alpīnists. Viņa pārvar šķērslī oriģināli, pārveidojot debesis – dzīves sfēru, izdzenājot šos brīvību aizšķērsojošos „**mākoņus**”. Ceļš turpinās, tas ir „**stafetes skrējiens**” „**skolas sporta laukumā sporta tērpos tērpti bērni**” - cilvēku apvienošanai vienotai darbībai. Pūļa transformācija „**Bērnu (sieviešu) basketbola komandā**”, ir sasniegta un negaidīti „**pusnolaists karogs sabiedriskā ēkā**” liecina par sabiedrības atzinību. Tiek sasniegts galējais punkts - viņa saņem atzinības, atpazīstamības balvu, pilnībai, priekam un labklājībai - savu masku- „**košu cepuri**”.

## II. Shēma .Dzimtas uzdevums, dzimtas uzdevuma izpilde (Saturna funkcija):

II.shēmas veidošanā izmantoti 10 planētu (Saule, Mēness, Merkurs, Venēra, Marss, Jupiters, Saturns, Urāns, Neptūns, Plutons) atrašanās kosmogrammas noteiktā grāda simboliskie skaidrojumi.



Kosmogrammas aktivizēto grādu arhitekiskie simboli II.shēmā (dzimtas uzdevums, tā izpilde) veido šādu jēgu:

Dzimta runā - skan iepriekšējās pieredzes „**atbalss**” un tiek dots uzdevums- „**relīģioza organizācija veiksmīgi pārvar izvirtušās prakses un materializācijas ietekmes ideālus**”.

Helēna attīsta, veido sevi kā „**māla pikuci**”, sasniegumu panākšanai un ambīciju piepildīšanai viņa „**mobilizē vitālos spēkus godkārbībai, ka pat asinis saskrien galvā**”.

Viņa sapņo par spēju vadīt un vienot cilvēkus- „**pūli, kas noklausās dievkalpojumu kalnā, dodas mājās**” un ar „**sirpi**” pļaut panākumu ražu.

Sapņū piepildīšanai viņa virzās uz savu mērķi- atrast pasaulē -šajā „**pazemes labirintā**”- savu ceļu, kļūstot par „**figūru maskā, kas izpilda rituālas darbības mistērijā**”. Mērķa sasniegšanai Helēna sasprindzina visu savu vitālo spēku un enerģiju, kas kā „**zvērs slēpnī**” gaidīja savu laiku, bet griba vēl kā „**laupītāju banda bēguloja**”.

No milzīgās vitālo spēku mobilizācijas un sasprindzinājuma, no lielas emocionālās piepūles, nežēlojot sevi, atstājot „**asiņu pelķi**”, viņa panāk sava pašvērtējuma cešanos, viņa sajūt gandarījumu par paveikto, kā par „**leti ar paša austiem skaistiem tepīkiem**”.

Pēc sevis veidošanas atplaiksnī sapratne par viņas vietu un lomu pasaulē –par cilvēku vienošanu mērķa darbībai - „**skolas sporta laukumā sporta tērpos tērpti bērni**”, par dotām apziņas, izpratnes, informatīvajām iespējām, ko jāiedzen kā „**naglas**”- bruģi turpmākajam ceļam.

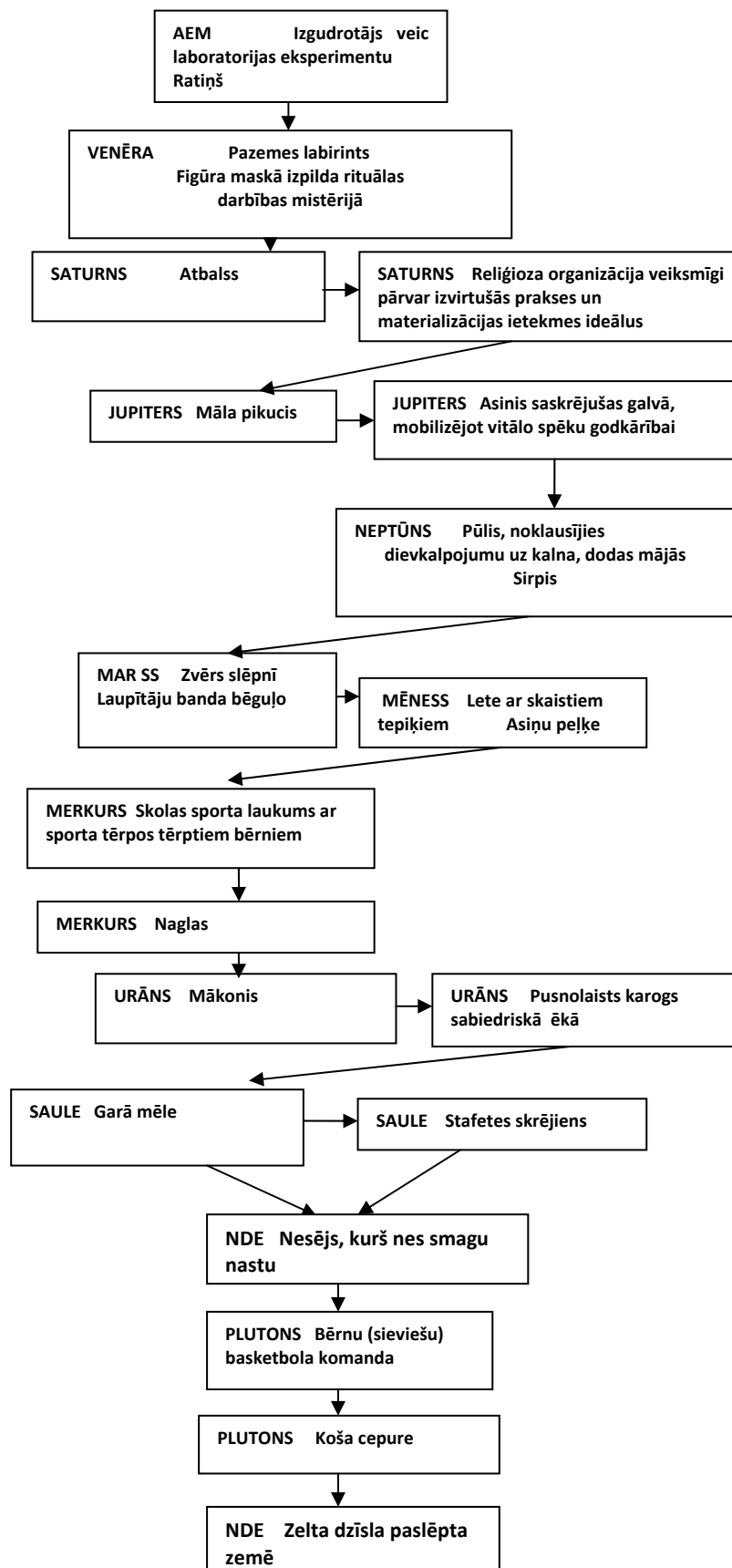
Viņa oriģināli pārvar šķēršļus, pārveidojot apkārtni, izdzenājot „**mākoņus**”, iegūst gara brīvību. Negaidīti sabiedrība pauž savu atzinību ar „**pusnolaistu karogu sabiedriskā ēkā**”.

Tikai tagad viņa saprot, ka dzimtas dotā uzdevuma izpildei, viņas gars ienācis pasaulē ar balvu- „**garo mēli**”- visu pasaulē esošo garšu izjūtas pilnīgumu, teiktā asumu un viņas dzīves galvenais sasniegums ir vienots cilvēku „**stafetes skrējiens**”.

Sākotnējā pūļa transformācija „**Bērnu (sieviešu) basketbola komandā**”, ir sasniegta, komanda svin uzvaru, sasniegts augstākais, galējais punkts dzimtas uzdevuma izpildē - Helēnai liek galvā „**košu cepuri**”-atpazīstamības balvu pilnībai, priekam un labklājībai.

III. shēmas veidošanā izmantoti 10 planētu (Saule, Mēness, Merkurs, Venēra, Marss, Jupiters, Saturns, Urāns, Neptūns, Plutons), AEM, NDE atrašanās kosmogrammas noteiktā grādā simboliskie skaidrojumi.

**III. Shēma. Attīstības ceļš ( virzība pa Mēness mezgliem -no AEM uz NDE):**



Kosmogrammas aktivizēto grādu arhitekiskie simboli attēlotajā III.shēmā (atīstības ceļš) veido šādu jēgu:

Pasaulē ienāk radošs zinātkārs, uzcītīgs cilvēks - Helēna - „**Izgudrotājs**”, kurš **veic laboratorijas eksperimentu**”, kurš kā „**ratiņš**” gatavs nerimstoši strādāt un krāt zināšanas un pieredzi.

Lai sasniegtu esošo dzīves mērķi „**pazemes labirintā**”, izgudrotājam jāklūst par „**figūru maskā, kas izpilda rituālas darbības mistērijā**”.

Viņā skan iepriekšējās pieredzes „**atbalss**”, senči dod virzienu ceļā uz mērķi - „**religioza organizācija veiksmīgi pārvar izvirtušās prakses un materializācijas ietekmes ideālus**”.

Helēna attīsta, veido sevi kā „**māla pikuci**”. Sasniegumu panākšanai un ambīciju piepildīšanai viņa „**mobilizē vitālos spēkus godkāribai, ka pat asinis saskrien galvā**”.

Viņa sapņo par spēju vadīt un vienot cilvēkus- „**pūli, kas noklausās dievkalpojumu kalnā, dodas mājās**” un ar „**sirpi**” plaut panākumu ražu.

Mērķa sasniegšanai, sevis atīstībai viņa sasprindzina visu savu vitālo spēku un enerģiju, kas kā „**zvērs slēpnī**” gaidīja savu laiku, bet griba vēl kā „**laupītāju banda bēguļoja**”.

No milzīgās vitālo spēku mobilizācijas un sasprindzinājuma, no lielas emocionālās piepūles, nežēlojot sevi, atstājot „**asiņu pelķi**”, viņa panāk sava pašvērtējuma celšanos. Viņa sajūt gandarījumu par paveikto, skatās uz to kā uz „**leti ar pašas austiem skaistiem tepīkiem**”.

Pēc sevis veidošanas atplauksnī sapratne par viņas vietu un lomu pasaulē – par cilvēku vienošanu mērķa darbībai - „**skolas sporta laukumā sporta tērpos tērpti bērni**”, par dotām apziņas, izpratnes, informatīvajām iespējām, kas kā „**naglas**” jāizmanto ceļa veidošanā.

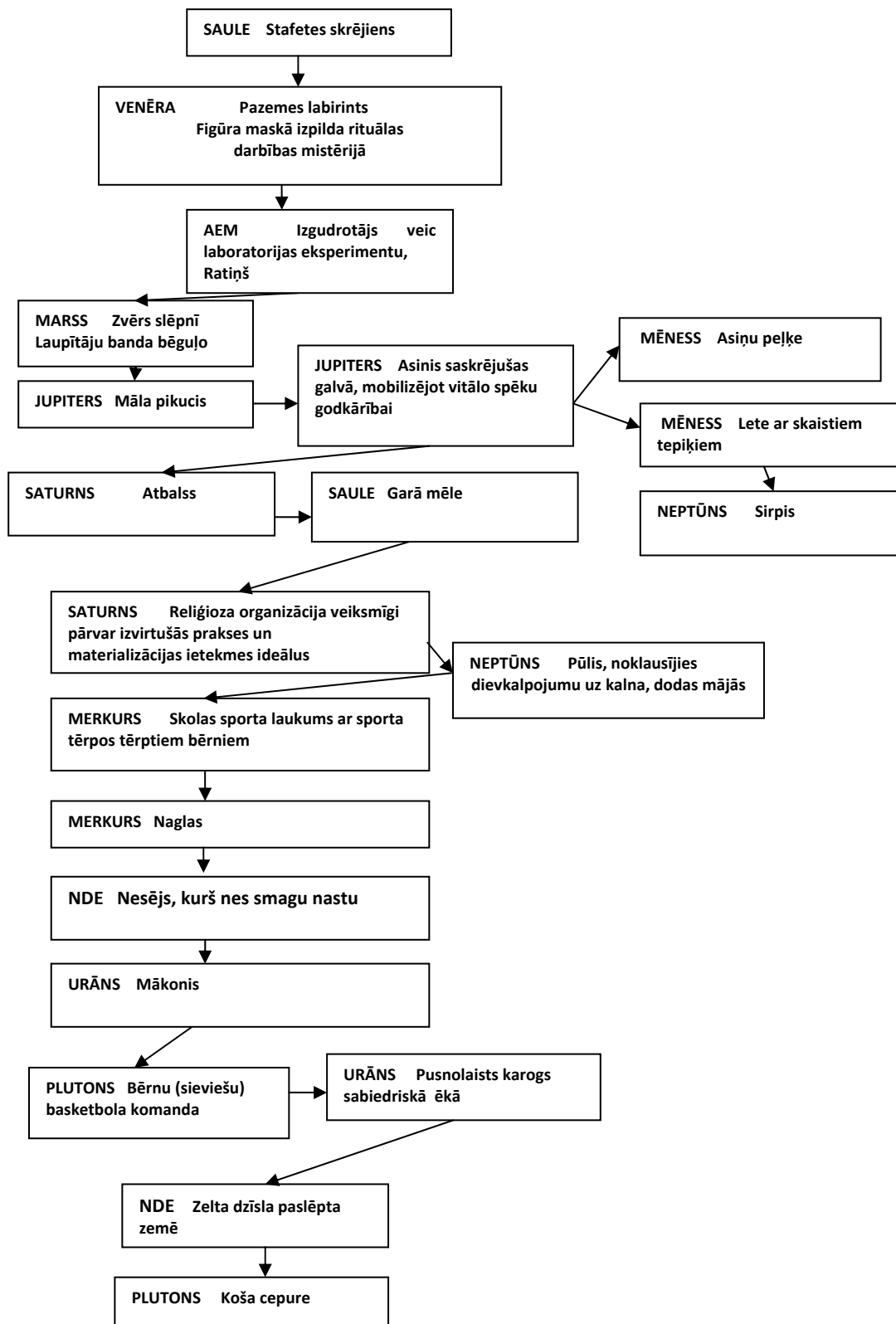
Viņa oriģināli pārvar šķēršļus, pārveidojot apkārtni, izdzenājot „**mākoņus**”, iegūst gara brīvību. Negaidīti sabiedrība pauž savu atzinību ar „**pusnolaistu karogu sabiedriskā ēkā**”.

Tikai tagad viņa saprot, ka dzimtas dotā uzdevuma izpildei, viņas gars ienācis pasaulē ar balvu- „**garo mēli**”- visu pasaulē esošo garšu pilnīgumu un, ka galvenais sasniegums ir vienotu cilvēku „**stafetes skrējiens**”.

Sākotnējā pūļa transformācija „**Bērnu (sieviešu) basketbola komandā**”, ir sasniegta, komanda svin uzvaru, sasniegts augstākais, galējais punkts - Helēnai liek galvā atpazīstamības balvu „**košu cepuri**” pilnībai, labklājībai, priekam- sievietei ir atradusi „**zelta dzīslu paslēptu zemē**”.

#### IV. Virzība uz augstākajiem dzīves ideāliem, galvenajiem sasniegumiem- cilvēka būtība (Saules funkcija) :

IV.shēmas veidošanā izmantoti 10 planētu (Saule, Mēness, Merkurs, Venēra, Marss, Jupiters, Saturns, Urāns, Neptūns, Plutons), AEM, NDE atrašanās kosmogrammas noteiktā grādā simboliskie skaidrojumi.



Kosmogrammas aktivizēto grādu arhitepiskie simboli IV.shēmā (virzība uz augstākajiem dzīves ideāliem, galvenajiem sasniegumiem- sievietea būtība ) veido šādu jēgu:

Helēna savu būtību uztver kā nepārtrauktu „**stafetes skrējienu**”, viņas mērķis ir atrast ceļu apslēptajā „**pazemes labirintā**”, kļūt par „**figūru maskā, kas izpilda rituālas darbības mistērijā**”.

Viņa prot strādāt kā „**Izgudrotājs**, kurš **veic laboratorijas eksperimentu**”, strādāt kā „**ratiņš**” nerimstoši apkopojot zināšanas, pieredzi.

Viņas enerģija kā „**zvērs slēpnī**” gaida savu laiku, bet griba vēl kā „**laupītāju banda bēguļo**”.

Helēna pārvar gribas trūkumu, attīsta, veido sevi kā „**māla pikuci**”. Sasniegumu panākšanai un ambīciju piepildīšanai viņa „**mobilizē vitālos spēkus godkārbai, ka pat asinis saskrien galvā**”. No milzīgās vitālo spēku mobilizācijas un sasprindzinājuma, no lielas emocionālās piepūles, nežēlojot sevi, atstājot „**asiņu peļķi**”, viņa panāk sava pašvērtējuma celšanos, viņa sajūt gandarījumu par paveikto, skatās uz to kā uz „**leti ar pašas austiem skaistiem tepīkiem**”, sapņojot par panākumu bagātīgo ražu, ko pļaus ar „**sirpi**”.

Viņa saņem, izdzird iepriekšējās pieredzes „**atbalsi**”, ka viņai dotais attīstības spēks ir „**garā mēle**”- visu pasaulē esošo garšu izjūtas pilnīgums un teiktā asums un tālskanība. Viņai senči dod virzienu ceļā uz mērķi - „**relīģioza organizācija veiksmīgi pārvar izvirtušās prakses un materializācijas ietekmes ideālus**”. Viņas talants ir spējā vadīt un vienot cilvēkus- „**pūli, kas noklausījies dievkalpojumu kalnā, dodas mājās**”.

Viņa apzinās, izprot savu vietu un lomu pasaulē – cilvēku vienošanu mērķa darbībai - „**skolas sporta laukumā sporta tērpos tērpti bērni**”, viņa saprot, ka katru informāciju kā „**naglas**” jāizmanto ceļa bruģa veidošanā. Viņa virzās uz mērķi, attīstās neatlaidīgi kā „**nesējs, kurš nes smagu nastu**”.

Gara brīvības iegūšanai viņa oriģināli pārvar šķēršļus- izdzenājot „**mākoņus**”.

Helēnas sapnis - pūļa transformēšana komandā- ir piepildīts, viņa izveidojusi „**Bēru (sieviešu) basketbola komandu**„. Viņa sasniegusi gan mērķi -pazemes labirintu –, gan atradusi „**zemē paslēpto zelta dzīslu**”. Negaidīti sabiedrība pauž savu atzinību ar „**pusnolaistu karogu sabiedriskā ēkā**”. Sasniegts augstākais, galējais punkts - sievietei liek galvā atpazīstamības, vispusības, transformācijas balvu „**košu cepuri**” labklājībai, priekam, pilnībai.

#### NOSLĒGUMS.

I.shēma- mērķa sasniegšanas ceļš, ir līdzīga III.shēmai- attīstības ceļš. Venēra, kas rāda cilvēka mērķi, ir harmoniska, bet Mēness mezgli ir pretpoli, to norādīto attīstības ceļu jāveic, pieliekot pūles, tādējādi shēmas sākotnēji ir līdzīgas, bet ar atšķirīgu nobeiguma daļu- mērķa sanieģšanā tiek panākta sabiedriskā atzinība ar balvu- atpazīstamības masku priekam, labklājībai, pilnībai, bet attīstības ceļā -Helēna nepārtraukti, kā „ratiņš” vērpjot, attīstās un rezultātā atrod „pazemē apslēpto zelta dzīslu”.

Saturns ir dzimtas saites, ar kuru sākas II.shēma, kura ataino Helēnai dzimtas doto uzdevumu un tā izpildes iespējamo ceļu. Uzdevuma izpilde noved pie iepriekšējās

shēmās norādītā rezultāta - sabiedriskā atzinība ar balvu- atpazīstamības masku priekam, labklājībai, pilnībai.

Saule ir cilvēka dzīves iespējas, kur tās tiks virzītas, tiekšanās uz augstākajiem dzīves ideāliem, galvenajiem sasniegumiem. IV.shēma ataino pakāpienveida virzību, dzīves laikā saņemto atskārsmi un sapratni par dotiem uzdevumiem un to realizācijas ceļiem, nobeigums ataino iepriekšējo shēmu rezultātu.

Protams, ir arī iespējami citi blokshēmu sastādīšanas varianti, kuri balstās uz zināšanām par simboliem.

Aplūkosim kā šie secinājumi apstiprinās, analizējot pozitīvos un negatīvos momentus kosmogrammas katras planētas grāda un planētas savienojuma ar nekustīgo zvaigzni un IP skaidrojumu.

1.tabulas 2.stabiņā ir pozitīvās sastāvdaļas, kuras vairākkārt (vismaz 6 reizes) atkārtojas:

2.tabula

Norāžu skaits	Pozitīvā satāvdaļa, kura atkārtojas	Planēta, kuras grāda, savienojuma ar nekustīgo zvaigzni vai IP skaidrojums dod pozitīvo sastāvdaļu
16 norādes	Veiksmīga karjera, augsts sociālais stāvoklis, spēja vadīt cilvēkus, vara, autoritāte, godalgas	Saule, Mēness, Merkurs, Jupiters, Jupiters savienojumā ar IP, Marss, Saturns, Urāns, Neptūns, Plutons, Plutona dekāns, AEM, NDE, Lilita, Selēna, Prozerpīna savienojumā ar SPICA,
16 norādes	Garīgā izaugsme, attīstība, spēja garīgi pārdzimt, transmutācija	Saule savienojumā ar IP(2x), Mēness, Mēness savienojumā ar IP, Merkurs savienojumā ar IP, Venēra, Marss, Marss savienojumā ar IP, Jupiters, Jupiters savienojumā ar IP, Saturns, Neptūns, Hīrons un Hīrona terma, AEM, NDE
13 norādes	Interese par Dabas noslēpumiem, spējas okultismā, maģijā, interese par psiholoģiski sociāliem un reliģiskiem jautājumiem	Saule, Merkurs savienojumā ar Vegu, Venēra, Marss, Jupiters savienojumā ar IP (okultisms), Jupiters savienojumā ar IP(gaišredzība), Saturns, Urāns, Urāns savienojumā ar IP, Neptūns, Hīrons, AEM, Selēna
11 norādes	Bagātība, labklājība, mantojums, materiālais nodrošinājums	Mēness, Merkurs, Merkura savienojums ar VEGA,Venēras dekāns, Marss, Urāna dekāns, Neptūna dekāns, Neptūns savienojumā ar IP, Plutona savienojums ar DENEbola, NDE, Selēna.
11 norādes	Prasme sasniegt mērķi, mērķtiecīgums, izlēmība, gribasspēks, uzņēmība	Mēness, Merkurs, Venēra, Marss, Jupiters, Urāns, Prozerpīna un Prozerpīnas dekāns, Lilita, Selēna, NDE
10 norādes	Diplomātiskums, daiļrunība, artistiskums	Saule, Mēness, Merkurs, Venēra, Jupiters, Urāns, Neptūna terma, Plutona terma, Plutons savienojumā ar IP, NDE dekāns
9 norādes	Intelektualitāte, loģiskums, ass prāts	Saule, Mēness, Marss, Urāns, Plutons, Prozerpīna, Prozerpīnas dekāns, Selēna, AEM
7 norādes	Draugi	Saule dekāns, Mēness dekāns, Merkura dekāns, Venēras dekāns, Neptūns savienojumā ar IP, Saturns, Lilita



6 norādes	Kalpošana sabiedrībai	Marss, Jupiters, Urāns, Neptūns, Plutons, Selēna
6 norādes	Sociālas pārmaiņas, pārbaudījumi, kritiski notikumi, kas ienes pozitīvas izmaiņas	Merkurs savienojumā ar IP, Marss savienojumā ar IP, Plutons savienojumā ar DENEbola, Prozerpīna, AEM, Selēna
6 norādes	Laime, veiksmē	Marss dekāns, Neptūns savienojumā ar ASC, Neptūns savienojumā ar Beta Centaura, Prozerpīna savienojumā ar SPICA, NDE, Selēnas dekāns

1.tabulas 3.stabiņā ir negatīvās sastāvdaļas, kuras vairākkārt (vismaz 3 reizes) atkārtojas:

3.tabula

Norāžu skaits	Negatīvā sastāvdaļa, kura atkārtojas	Planēta, kuras grāda, savienojuma ar nekustīgo zvaigzni vai IP skaidrojums dod negatīvo sastāvdaļu
14 norādes	Katastrofas  Gaisā Uz ūdens uguns	Jupitera savienojums ar IP, Urāna dekāns, Urāna savienojums ar DENEbola, Plutona dekāns, AEM dekāns  Saturns, Selēna  Saturna dekāns, Prozerpīna, Hīrona dekāns, Selēna, Lilīta Urāna dekāns, Plutona dekāns
10 norādes	Priekšlaicīgas nāves briesmas:  No smagas neārstējamas slimības	Saule, Venēra, Saturns, Hīrona dekāns, Lilīta, Selēna  Saturns, Neptūns, AEM, Selēna
9 norādes	Vareni ienaidnieki, nelabvēļi, neīsti draugi	Saules terma, Saule savienojumā ar IP, Mēness terma, Mekura dekāns, Merkurs savienojumā ar IP, Marss, Saturns savienojumā ar IP, Neptūna dekāns, Plutons.
8 norādes	Daudz pārbaudījumi, šķēršļi mainīga laime, straujš slavas, varenības zaudējums,	Mēness, Marss, Merkurs terma, Prozerpīna savienojumā ar SPICA, Prozerpīna savienojumā ar ARKTUR, Hīrons, NDE, Lilīta
7 norādes	Tieksme uz tirāniju, agresivitāte	Mēness, Merkurs, Urāns, Hīrons, Selēna, NDE, Lilīta
5 norādes	Baumas, intrigas, skandaloza popularitāte	Urāns, Neptūns, Plutons, Prozerpīna, AEM dekāns
5 norādes	Pārlielā emocionalitāte, jūtīgums, nemiers	Venēra, Plutons, Hīrons, Hīrona dekāns, Prozerpīna
4 norādes	Nespēja patstāvīgi cīnīties ar dzīves grūtībām	Neptūns, Prozerpīna, Hīrons, Lilīta
3 norādes	Daudz plāni, kurus nerealizē	Saule, Venēra, Merkurs

Sastādīto blokshēmu un kosmogrammas planētu grāda un to savienojumu ar nekustīgām zvaigznēm skaidrojums sakrīt.

2. tabulā apkopotie pozitīvie skaidrojumi norāda uz to, ka Helēna ir mērķtiecīga (11 norādes), sociāli aktīva sieviete ar vadītāja dotībām (16 norādes), kura sevi pilnveido un attīsta gan intelektuāli (9 norādes) (*„Māla pikucis”*), gan garīgi (16 norādes) (*„Reliģioza organizācija pārvar izvirtušās prakses un materializācijas ietekmes ideālus”*), lai šīs uzkrātās zināšanas un prasmes (10 +11 norādes), kā arī spēju garīgi pārdzimt (16 norādes), pilnvērtīgi izmantotu kalpošanai sabiedrībai (6 norādes +16 norādes) (*„Pūlis, noklausījies dievkalpojumu uz kalna, dodas majās”, „Skolas sporta laukums ar sportatērpos tērptiem bērniem”, „Bērnu (sieviešu) basketbola komanda”*), kā arī sasniedzot personīgo garīgo pilnību (16 norādes) (*„Figūra maskā izpilda rituālas darbības”*) un labklājību (11 norādes) (*„košā cepure”*).

3. tabulā apkopotie negatīvie skaidrojumi norāda uz to, ka Helēnai dzīves ceļā ne tikai jāpilnveido sevi iekšēji:

-transformējot (*„Figūra maskā izpilda darbības mistērijā”*) gan paugstināto jutīgumu un emocionalitāti, nemieru (5 norādes) un tieksmi uz agresivitāti, tirāniju (7 norādes) (*„Lete ar skaistiem tepikiem”, „Asiņu peļķe”, „Zvērs slēpnī”, „Asinis saskrējušas galvā, mobilizējot vitālo spēku godkārībai”*),

-iegūstot iekšējo stabilitāti patstāvīgai dzīves grūtību pārvarēšanai (4 norādes) (*„Nesējs, kurš nes smagu nastu”*),

bet arī jāpārvar (*kā „Ratiņam”, nemitīgi strādājot*) šķēršļus uz panākumiem (*„Stafetes skrējienis”*), negaidīto mainīgumu (8 norādes) (*„Mākonis”*), ko rada ienaidnieki, neīsti draugi, baumas un intrigas (9 +5 norādes), kuras jāpārvērš savās iespējās (*„Naglas”*).

Helēnai uzmanību jāpievērš savai veselībai (4 norādes), kā arī dodoties ceļojumos pa ūdeni, peldoties (5 norādes), kas var izraisīt priekšlaicīgu nāvi, t.sk. katastrofās (7 norādes).

Secinājums: Izmantojot simbolos ietvertu jēgu, veidojot shematiskas saites, ir noteikti Helēnas dzīves uzdevumi: gan personīgie mērķi, to sasniegšanas iespējas, attīstības ceļi, Helēnai dotais dzimtas uzdevums un tā izpildes iespējas.

Izmantotā literatūra:

1. С. А. Вронский „Классическая астрология. Том 2. Градусология”, Рига, ЕКА, 2004.
2. Д. Радиер „Астрологическая мандала”, Москва, 1990.
3. П. Глоба „Характеристика градусов домов гороскопа”, Минск, 2001.
4. „Энциклопедия сновидений: Современный сонник. Сонник Чжоу-Гуна. Толкование снов у разных народов. Магия сна. Природа сновидений”, Мн., Харвест, М., АСТ, 2001.